

ACTIVITATS COMPLEMENTÀRIES

PROPOSTA EDUCATIVA
VÍMETS I VIMETERES A LES RIBES DEL TER

Nivell educatiu: Cicle superior de primària (5è i 6è)

Matèria: Coneixement del Medi Natural, Social i Cultural



Aquest document d'activitats complementàries inclou les activitats prèvies i posteriors per cada una de les tres sortides que es realitzen.

Podeu adaptar les activitats al vostre context i situació per tal de poder-les dur a terme de la manera que considereu més convenient per l'aprenentatge del grup.

Podeu consultar la guia pedagògica i la cronologia proposada aquí:

- https://www.dropbox.com/scl/fi/l2ka3bnmtnwf69a6ltp4l/Guia_Educativa_V-mets_LACOPA_.pdf?rlkey=xteqihu8t4lm1lyvkq6m0oxfy&st=r52aovy5&dl=0

Podeu consultar el document de solucionari de les activitats:

- https://www.dropbox.com/scl/fi/4fi2c0mlzckvsewupfagq/Solucionari_V-mets_LACOPA_.pdf?rlkey=6pa38o7461bwty8je08lmnjdq&st=k74ij38v&dl=0

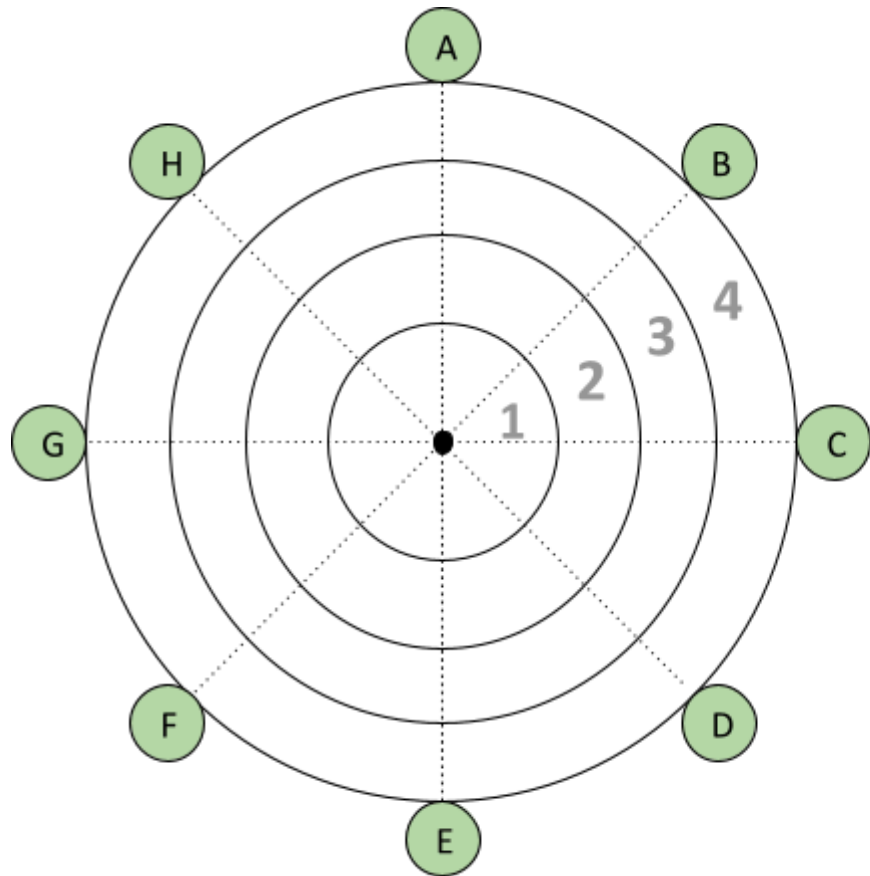
ÍNDIX DE LES ACTIVITATS

Sortida 1: Activitats prèvies	4
Activitat 1a. Autoavaluació: Diana d'autoavaluació.....	5
Activitat 1b. Situem-nos.....	6
Activitat 1c. Descubrim.....	8
Sortida 1: Activitats posteriors	9
Activitat 1d. Fem un herbari a l'aula.....	10
Sortida 2: Activitats prèvies	12
Activitat 2a. Recordem!.....	13
Activitat 2b. Què és l'ofici de cisteller i què passa a Salt?.....	14
Sortida 2: Activitats posteriors	16
Activitat 2c. Quin cistell és quin?.....	17
Sortida 3: Activitats prèvies	18
Activitat 3a. Com es recol·lecta el vímet?.....	19
Sortida 3: Activitats posteriors	20
Activitat 3b. Mostra dels coneixements adquirits.....	21
Activitat final a l'aula: autoavaluació i tancament.....	21

Sortida 1: Activitats prèvies

Activitat 1a. Autoavaluació: Diana d'autoavaluació

Explorem els coneixements previs. Què sabem sobre les plantes de ribera i la cistelleria? De forma individual ompliu la diana d'autoavaluació a l'inici i al final de la unitat didàctica per tal de veure l'aprenentatge adquirit.



- A** Identificar les espècies del bosc de ribera
- B** Identificar els noms de les espècies vegetals que s'usen per fer cistells
- C** Identificar la importància de la cistelleria a Salt
- D** Reconèixer els tipus de cistells
- E** Conèixer el procés per fer un cistell
- F** Elaborar una peça amb vímet
- G** Anomenar objectes que es poden fer amb fibres vegetals.
- H** Anomenar alguns dels animals que viuen en el bosc de ribera

1 → No en sé res **2** → Em sona **3** → Ho sé **4** → Ho sé i ho sabria explicar

Activitat 1b. Situem-nos

A Salt, protegem la natura que ens envolta.

Ben segur que ja coneixes el Pla dels Socs de Salt. És així? Sabies que la zona més propera al riu Ter està protegida? Els rius són grans autopistes per a la fauna que hi viu. Nosaltres, els humans, utilitzem carreteres, vies de tren i camins per desplaçar-nos. Els animals es desplacen a través de rius, rieres, torrents i valls. Aquestes vies tan importants per a la fauna s'anomenen corredors biològics.

El tram baix del riu Ter, on les aigües s'encalmen i arriben fins al mar Mediterrani, està protegit per la Zona Especial de Conservació de les Riberes del Baix Ter.

Posa't a prova! Entra en el següent enllaç i busca aquesta zona protegida:

<https://natura2000.eea.europa.eu/>

Activitat 1b. Situem-nos

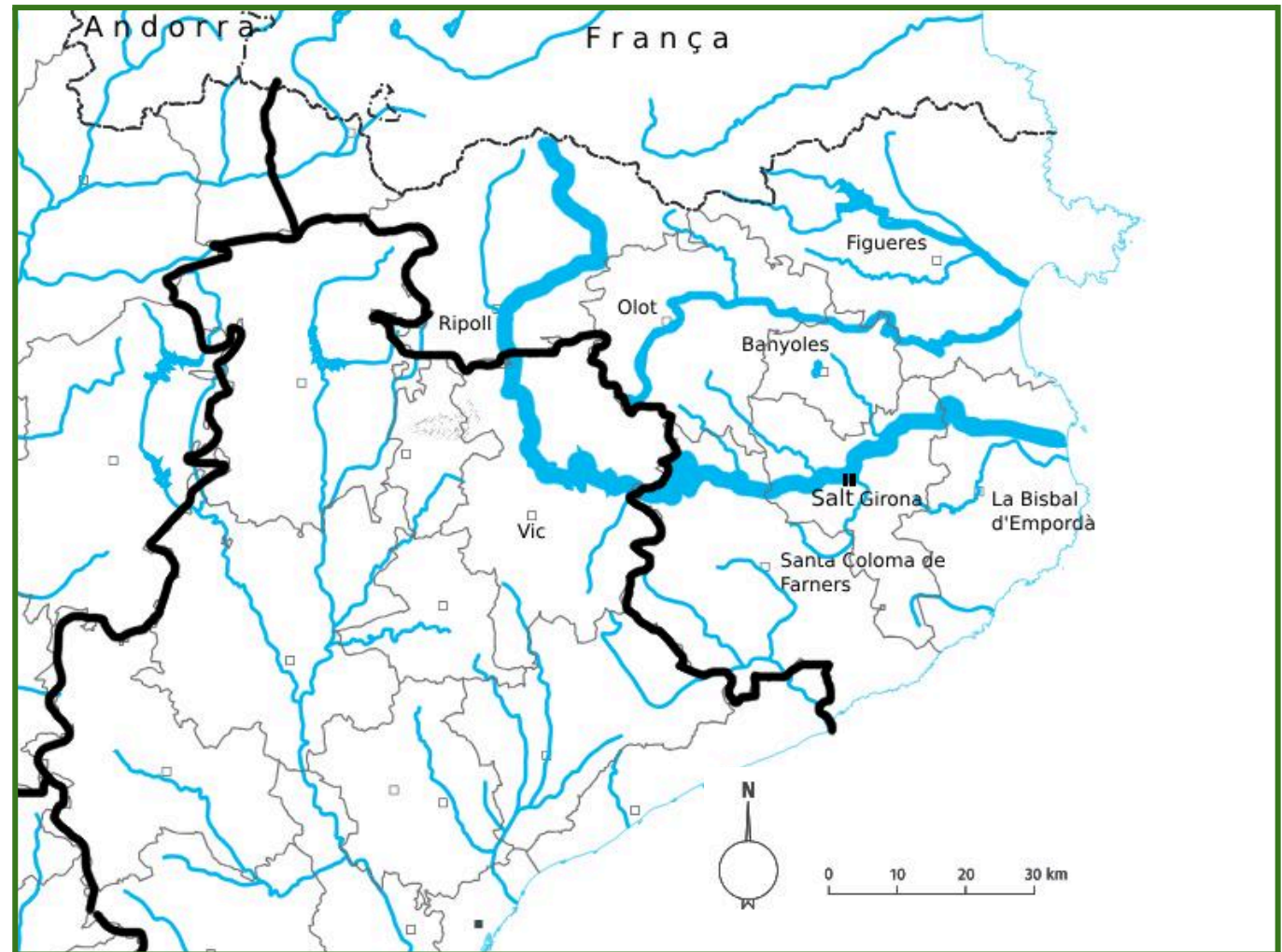
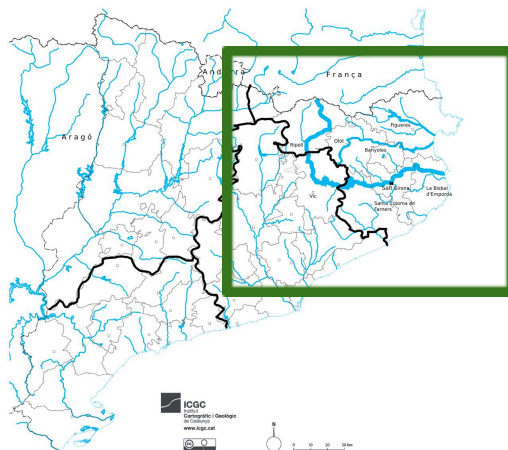
Descobrim el riu i el seu territori

1. Assenyala el riu Ter sobre el mapa. Sabries ubicar també el Fluvià i la Muga?
2. On neix el riu Ter? I on desemboca? Marca-ho en el mapa.
3. Per quines comarques passa? Pinta-les

i posa el nom de les comarques per les quals passa el riu Ter. Podries posar totes les de la província de Girona?

Responen les següents preguntes amb grup:

4. Què és el bosc de ribera? Quines creus que són les seves característiques?
5. Per què és important respectar i conservar la natura que ens envolta?



Activitat 1c. Descubrim

Abans de sortir al camp, ens hem de preparar! Com podem reconèixer les plantes que veiem? Per fer-ho necessitem tots els sentits, però sobretot, l'observació. Les podem reconèixer per la forma, el color de les fulles, la textura, el tronc, les flors o el fruit. Cada planta té el seu nom. Sabries relacionar algunes imatges de les plantes que trobarem al Pla dels Socs amb el seu nom?

Juga i descobreix!

<https://view.genially.com/664311698bf0f30013b92b18/interactive-content-vegetacio-de-ribera>
a



Sortida 1: Activitats posteriors

Activitat 1d. Fem un herbari a l'aula

Com podem recordar els noms de les plantes que hem descobert? Fent un herbari!
Us animem a fer una fitxa de cada una de les plantes que hem recollit amb els petits grups i conservar-la.

Passos per obtenir l'herbari:

1. Recol·lectem les plantes i en aquell moment anotem nom i lloc de recol·lecció.
2. Un cop arribem a l'aula, haurem de premsar i assecar les plantes. Per fer-ho les posem entre papers de diari (o fulls en brut) i els hi col·loquem pes a sobre. També podem utilitzar un parell de fustes i dos cinturons o cordes per estrènyer i generar una premsa casolana.
 - Procurar que les fulles estiguin ben esteses.
3. És important posar el nom i les notes de la planta amb ella entre els papers de diari, per tal de no oblidar-nos de quina és quina.
4. Un cop seques, ja les podem treure i enganxar amb cinta adhesiva en un full.
5. En aquest full anotem:
 - *Nom comú*
 - *Nom científic*
 - *On i quan l'hem recol·lectada.*
 - *Quin ús en podem fer.*
 - *Característiques de la planta. Aquí ens preguntem: és un arbre, arbust o herba? Com és la seva fulla: quina forma té, com és el marge, és gran o petita? És de fulla perenne o caduca? Podem anotar qualsevol característica que trobem curiosa de la planta i ens ajudi a identificar-la.*
6. Cada planta anirà a una fulla diferent, després les podem unir amb una carpeta d'anelles i ja tindrem el nostre herbari.

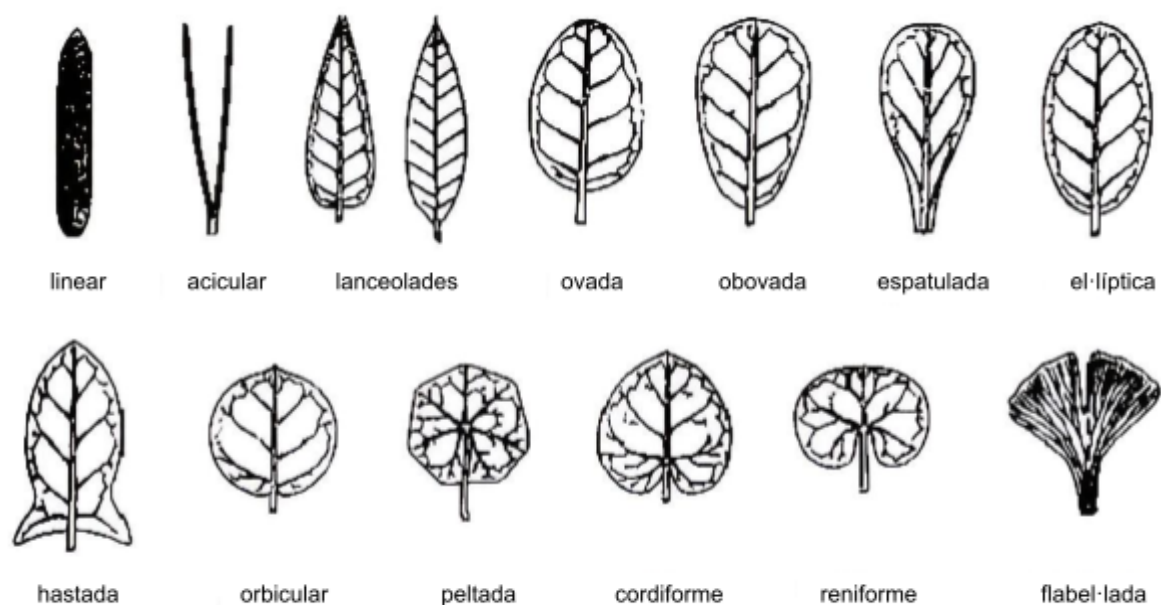


Figura 1. Tipus de fulles segons el marge de la fulla.

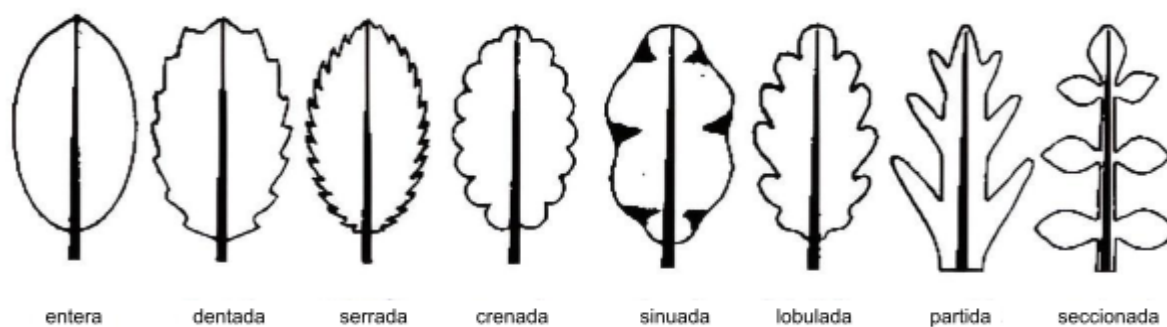


Figura 2. Tipus de fulles segons el marge de la fulla.

Sortida 2:

Activitats prèvies

Activitat 2a. Recordem!

L'ésser humà ha fet servir les plantes al llarg de milers d'anys per diferents usos, per exemple, per fer cordes. A la sortida 1 vam conèixer les espècies vegetals del bosc de ribera i vam veure exemples de què podíem fer amb aquestes. Recordem les espècies que vam descobrir. Quins objectes podem fer amb elles?

Clica el següent enllaç i descobreix!

<https://view.genially.com/667a9b623dfd9a0015e194c3/interactive-content-espèces-i-objectes?from=editor>



Activitat 2b. Què és l'ofici de cisteller i què passa a Salt?

Comprensió lectora.

Llegeix aquest article sobre la cistelleria a Salt i respon les preguntes.

Salt: per què som una vila singular en el món cisteller?

30/09/2016 Fira del Cistell, Notícies, Salt

La nostra vila és la seu, des de fa més de 20 anys, de la Fira Internacional del Cistell. És considerada com la 2a més important d'Europa. Desenes de milers de persones ens visiten a cada edició i esdevenim la capital pels artesans i especialistes de la cistelleria europea. Tot plegat, ens omple de legítim orgull. Ara bé, per què Salt és una vila única en el món cisteller català?

Perquè Salt reuneix una característica ben singular i que fins ara no s'ha trobat documentalment en cap altre lloc de Catalunya: la codificació dels cistells, és a dir, la identificació de cada peça per saber immediatament a quina persona o a quina família saltenca pertanyia.

Precisament es va fer una exposició a la nostra vila, amb el nom de "Medio Negra 4 cañas antes de arriba" , en la qual es mostrava com eren els codis d'identificació dels cistells saltencs perquè ningú no es confongués i agafés algun que no fos seva. Una de les peces tenia una mitja canya de color negre en la cinquena filera comptant des de la part superior, que és la que dona títol a l'exposició.

Codificació Necessària

I per què a Salt s'identificaven els cistells?

Perquè Salt tenia un sòlid sector cisteller. Per raons històriques, la nostra vila era la gran proveïdora d'aliments d'horta a la ciutat de Girona. Això provocava una gran demanda de cistells de tota mena: petits, grans, gegants.

Els pagesos i altres artesans necessitaven peces per transportar les mercaderies fins a la veïna capital de la demarcació.

A més, tot el Rec Monar i les Deveses han estat, històricament, el lloc ideal de la matèria primera pels cistellers: la fibra vegetal, el vímet, la canya, etc.

Tota aquesta conjunció (la matèria primera, la gran demanda de cistells i el mercadeig amb la ciutat de Girona) va provocar que a Salt sorgís un sector cisteller molt important.

I això, evidentment, va provocar que fos necessari que cada família i que cada artesà identificués les peces per evitar malentesos. D'aquí va anar sorgint la tradició saltenca de codificar i identificar els cistells.

Exercici. Responem amb petits grups:

1. Quina és la fira més important que se celebra a Salt?
 - a) La Fira Internacional del Cistell.
 - b) La Fira de Sant Jordi.
 - c) La Fira de Nadal.
 - d) La Fira de l'Horta.
2. Quants anys fa que Salt és la seu de la Fira Internacional del Cistell?
 - a) Més de 10 anys.
 - b) Més de 20 anys.
 - c) Més de 30 anys.
 - d) Més de 40 anys.
3. Per què Salt és considerada una vila única en el món cisteller català?
 - a) Per la seva gran producció d'hortalisses.
 - b) Per la codificació dels cistells.
 - c) Per la seva proximitat a Girona.
 - d) Per la seva història antiga.
4. Quina exposició es va fer a Salt per mostrar els codis d'identificació dels cistells?
 - a) "Cistells de la nostra terra".
 - b) "Art i cistelleria".
 - c) "Medio Negra 4 cañas antes de arriba".
 - d) "Els cistells de Salt".
5. Per què era necessari identificar els cistells a Salt?
 - a) Per vendre'ls a altres països.
 - b) Per evitar que algú agafés un cistell que no fos seu.
 - c) Per decorar les cases dels artesans.
 - d) Per diferenciar els cistells grans dels petits.
6. Quina era la relació entre Salt i la ciutat de Girona pel que fa a la cistelleria?
 - a) Salt proveïa Girona d'aliments d'horta i cistells.
 - b) Girona proveïa Salt de cistells.
 - c) Salt i Girona competien en la producció de cistells.
 - d) Girona era la seu de la Fira Internacional del Cistell.
7. On es trobava la matèria primera necessària per als cistellers de Salt?
 - a) Al centre de la vila.
 - b) Al Rec Monar i les Deveses.
 - c) A la ciutat de Girona.
 - d) A les muntanyes properes.

Preguntes de reflexió:

- Què m'ha sorprès més?
- He après alguna cosa nova?
- Per què tota la zona del Rec Monar i les Deveses és ideal pels vímets? Què necessiten aquestes plantes per créixer?

Sortida 2:

Activitats posteriors

Activitat 2c. Quin cistell és quin?

Una de les espècies vegetals que es fa servir és el vímet. El vímet s'ha usat molt en cistelleria per fer diferents peces: cistells, coves i paneres. Coneixes la diferència entre aquestes 3 peces? Saps per a què es feien servir cada una d'elles?

Juga i descobreix!

<https://view.genially.com/6631ec29394e660014715d0d/interactive-content-cistelleria>



ciacopa
COOPERATIVA
DE PROJECTES AMBIENTALS

LA CISTELLERIA

RECUPEREM LA HISTÒRIA: QUIN ÚS
TENEN ELS CISTELLS?

COMENCEM.

?

?

genially

Sortida 3:

Activitats prèvies

Activitat 3a. Com es recol·lecta el vímet?

Ja hem vist, que la planta de la qual s'extreu el vímet, la podem trobar de forma natural en el nostre entorn. A Salt la trobem al Pla dels Solcs, ja que forma part de la vegetació de ribera.

Però per poder extreure els vímets, cal que la cultivem i la podem un cop l'any.

Mireu aquest vídeo i responeu les següents preguntes en petits grups:

https://www.youtube.com/watch?v=efV8kyivU0g&ab_channel=LaCopa

Ara que ja heu vist el vídeo, responeu les següents preguntes:

Preguntes de comprensió:

1. Com es diu la planta de la qual s'extreu el vímet? I en recordeu el nom científic?
2. Com es diu el conjunt de brots?
3. Us heu fixat què es fa servir per lligar el feix?
4. Quants dies han d'estar en remull? Per què els posem en remull?

Preguntes reflexives:

1. Per què creus que la feina de cisteller com la de Joan Farré és important en la nostra societat actual?
2. Quins valors penses que es poden aprendre de l'artesania tradicional com la cistelleria? Quines habilitats creus que ha de tenir una persona que es dedica a la cistelleria?
3. Com creus que la tecnologia moderna pot afectar l'ofici tradicional dels cistellers?
4. Quina importància té conservar oficis tradicionals com la cistelleria per a les futures generacions?
5. Després de veure el vídeo, què t'ha semblat més interessant de la feina de Joan Farré i per què?
6. Si tinguessis l'oportunitat, t'agradaria aprendre a fer cistells? Per què sí o per què no?
7. Què creus que fa que un cistell fet a mà sigui especial comparat amb un cistell fet en una fàbrica?

Sortida 3:

Activitats posteriors

Activitat 3b. Mostra dels coneixements adquirits

Exemple de la mostra per l'exposició final on proposem exposar l'herbari, els elements creats amb fibres vegetals i l'esqueix de vímet. També es pot complementar amb imatges de les sortides, o bé la feina complementària que hagueu fet.



Activitat final a l'aula: autoavaluació i tancament

Activitat individual. Ara que ja has fet les 3 sortides, ja ets tot un expert en el bosc de ribera, vimeteres i cistelleria. Recupera la diana d'autoavaluació del primer dia (activitat 1a) i tornar-la a omplir.



Redacció i coordinació La Copa SCCL:

Àgata Albà i Irene Febrer

Aportacions de les escoles participants

Crèdits i autoria de les il·lustracions:

Autors corresponents. (Doc: Crèdits)



Diputació de Girona

Clacopa
COOPERATIVA
DE PROJECTES AMBIENTALS

